

ӘОЖ 502.211:582 (574)

## ЖАНГЕЛДІ АУДАНЫНЫҢ ФЛОРАСЫ

Олжабай Д.Б.

Ө.Сұлтанғазин атындағы Қостанай мемлекеттік педагогикалық университеті,  
Қостанай қаласы

ж.ғ.м., аға оқытушы Кожмухаметова А.С

Ө.Сұлтанғазин атындағы Қостанай мемлекеттік педагогикалық университеті,  
Қостанай қаласы

Аннотация. Бұл мақалада Қостанай облысы Жангелді ауданының дала өсімдіктерін зерттеу нәтижелері берілген. Жангелді ауданының флорасын түгендеу және жан-жақты талдау мақсаты қойылды.

Түйін сөздер: өсімдік жабыны, флора, тұқымдас, биоморфологиялық талдау, эколого-ценотикалық талдау, географиялық талдау, эндемиялық талдау.

Жангелді ауданы - Қостанай облысының оңтүстік - батыс бөлігінде орналасқан. Аудан Қостанай облысының Амангелді, Қамысты және Науырзым аудандарымен шектеседі. Ауданның оңтүстік бөлігі Қызылорда және Қарағанды облыстарымен, батыс бөлігі Ақтөбе облысымен шектеседі. Аудан аумағы 37,6 мың шаршы метрді алып жатыр. Аудан аумағының жер бедері негізінен жазық (Торғай жырасы); солтүстік бөлігін Торғай үстірті алып жатыр (Теке, Қызбел, Жыланды, Қарғалы, биіктігі 210-310 м.м.). Торғай және Ұлыжыланшық, Аққұм, Айғырқұм, Тосын құмдары алып жатыр [1].

Климаты континентальды, қысы - қатал, суық, жазы - ыстық және құрғақ. Қаңтар айының орташа температурасы - 18,2 - 16,4°С, шілде айында +19,4 + 24,4°С көрсетеді. Торғай шөлейттеріндегі жауын - шашынның орташа жылдық көрсеткіші 150-ден 200мм-ге дейін көрсетеді, ылғалдану коэффициенті 0,2 - 0,3-ден аспайды. Оның жылдық көрсеткішінің 70 - 75% түсетін жылы кезеңнің жауын - шашыны басым болып табылады. Бірақ ауа температурасы жоғары және қатты жел кезінде жауын - шашынның 60%-ға жуығы булануға жұмсалады [2].

Жангелді ауданының өсімдіктерін зерттеу барысында 2018 - 2019 жж. зерттеу жұмыстары жүргізілді. Зерттеу аймағы ретінде Жангелді ауданының өсімдіктері қарастырылды.

Жангелді ауданы табиғатының маңызды құрамдас бөлігі қысы ұзаққа созылатын, ылғалдылық жетіспейтін жазы ыстық және құрғақ құрылықтық жағдайында қалыптасқан өсімдік әлемі болып табылады.

Аудан көлемінде өсімдік және топырақ жамылғысы екі өңірлік үлгіге жатады: солтүстік – шөл далалық, оңтүстік – шөлейт. Зерттелген аумақтың өсімдіктер флорасы 229 туыстан 370 түр және 63 тұқымдастан тұрады. Басым көпшілігі жабық тұқымды өсімдіктерді құрайды (99,2%), оның ішінде 22,4 %-ы дара жынысты 83 түрі, ал 76,8%-ы қос жынысты өсімдіктердің 284 түрі жатады. Бір тұқымдасқа жататын түрлердің орташа саны 5,87 құрайды. Орташа көрсеткіштен жоғары түрлік қанықтығы бар бай тұқымдастар - барлығы 15, 23,8%-ды, кедей тұқымдастар (біртүрді) - 24, 38,1%-ды

құрайды. Алғашқы 15 жетекші тұқымдас зерттелген аймақтың барлық флористикалық әртүрлілігі 75,4%-ды құрайды. Алғашқы бес тұқымдастардың жиынтығы және үлесі көршілес аймақтарға тән флораның таксономиялық құрамының жалпы сипатын көрсетеді, мысалы, Наурызым қорығы. Наурызым қорығында үлесі жөнінен екі есе аз төртінші орынды иеленсе, Торғай флорасында екінші орынды алады (үлесі - 10%) Алабұта (Маревые (*Chenopodiaceae*)) тұқымдасы ерекше айырмашылық болып табылады (5,8%). (1-кесте,

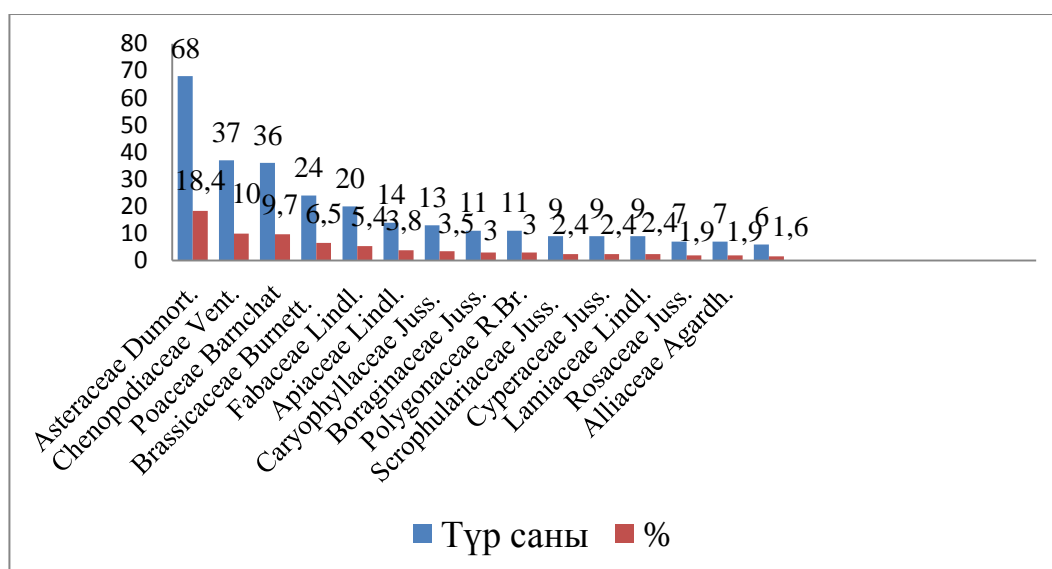
**1- гистограмма**) [3].

Папоротниктәрізділер, қылқанжапырақтылар және жалаңаш тұқымдылардың үлесі өте аз таралған. Әр топтың бір өкілінен ғана белгіленген (үлесі – жалпы флористикалық әртүрліктен 0,27%-ды) құрайды [https://altyndala.kspi.kz/pages/Article/1.pdf].

**1-кесте - Жангелді ауданының флорасындағы басым тұқымдастар:**

№	Тұқымдастар	Саны		Үлесі, %
		туыстары	түрлері	
1	Күрделігүлділер (Астровые) <i>Asteraceae Dumort.</i>	37	68	18,4
2	Алабұталар (Маревые) <i>Chenopodiaceae Vent.</i>	21	37	10,0
3	Астық (Мятликовые) <i>Poaceae Barnchat</i>	22	36	9,7
4	Крестгүлділер (Крестоцветные) <i>Brassicaceae Burnett.</i>	21	24	6,5
5	Бұшақгүлділер (Бобовые или Мотыльковые) <i>Fabaceae Lindl.</i>	12	20	5,4
6	Шатыршагүл ділер (Зонтичные) <i>Apiaceae Lindl.</i>	9	14	3,8
7	Қалампырлар (Гвоздичные) <i>Caryophyllaceae Juss.</i>	8	13	3,5
8	Айлауық (Бурачниковые) <i>boraginaceae Juss.</i>	8	11	3,0
9	Тарандар (Гречишные) <i>Polygonaceae R.Br.</i>	6	11	3,0
10	Сабынкөктер (Норичниковые) <i>Scrophulariaceae Juss.</i>	5	9	2,4
11	Қиякөлеңдер (Осоковые) <i>Superaceae Juss.</i>	4	9	2,4

12	Ерінгүлділер /таукалақайлары (Губоцветные или Яснотковые) <i>Lamiaceae Lindl.</i>	4	9	2,4
13	Раушангүлділер (Розоцветные) <i>Rosaceae Juss.</i>	4	7	1,9
14	Жуа (Луковые) <i>Alliaceae Agardh.</i>	1	7	1,9
15	Шылаңдар (Рдестовые) <i>Potamogetonaceae Dumort.</i>	1	6	1,6
	Басқалары 48 тұқымдас	64	91	24,6
	<b>Барлығы:</b>	<b>229</b>	<b>370</b>	<b>100</b>



1-

2-

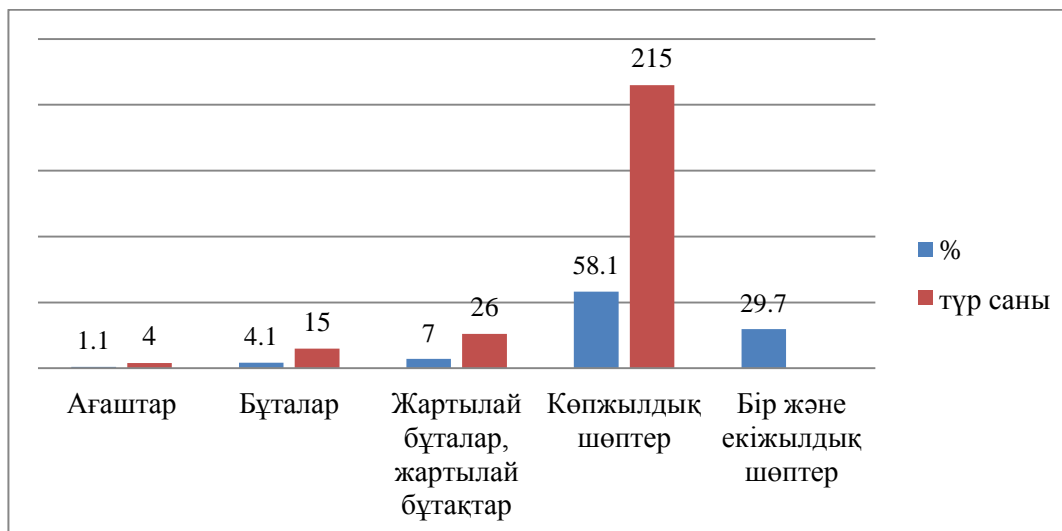
3- гистограмма - Зерттеу объектісінің флорасын биоморфологиялық талдау

2 - кесте - Жангелді ауданы аумағының флорасындағы флорасындағы өсімдіктердің морфологиялық топтарының арақатынасы:

Морфологиялық топтар	Түр саны	
	Абсолюттік	Үлесі, %
Ағаштар	4	1,1
Бұталар	15	4,1
Жартылай бұталар, жартылай бұтақтар	26	7,0
Көпжылдық шөптер	215	58,1
Бір және екіжылдық	110	29,7

шөптер		
<b>Барлығы:</b>	<b>370</b>	<b>100</b>

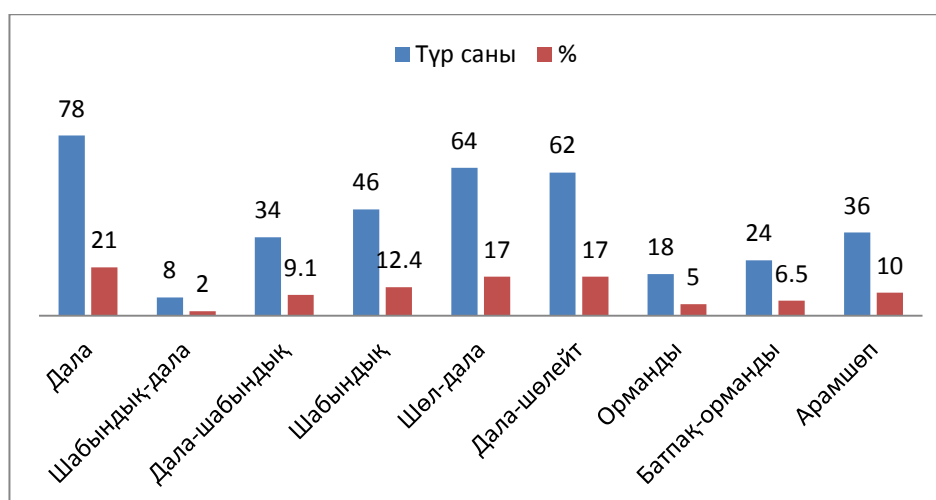
Морфологиялық талдау жасау барысында зерттеу аймағында бұталар, жартылай бұтақтар, көпжылдық шөпті өсімдіктер, бір және екі бұталы шөпті өсімдіктер таралған. Түрлердің ең көп таралған **көпжылдық шөпті** өсімдіктер (**2-гистограмма**).



**2-гистограмма - зерттеу объектісінің флорасын морфологиялық талдау**

Ценодикалық талдау жасау барысында зерттеу аймағында кең таралған дала өсімдіктері (78 түр) - 21% құрайды, екінші орында шөл-дала (64 түр) - 17% құрайды, үшінші орынды дала-шөлейтті (62 түр) - 17% құрайды, төрінші орынды шабындық (46 түр) – 12,4% құрайды, бесінші орынды арамшөптер (36 түр) - 10% құрайды, алтыншы орынды дала-шабындық (34 түр) – 9,1% құрайды (**3-кесте, 3-гистограмма**).

**Кесте 3 - зерттеу объектісінің флорасын ценодикалық талдау**

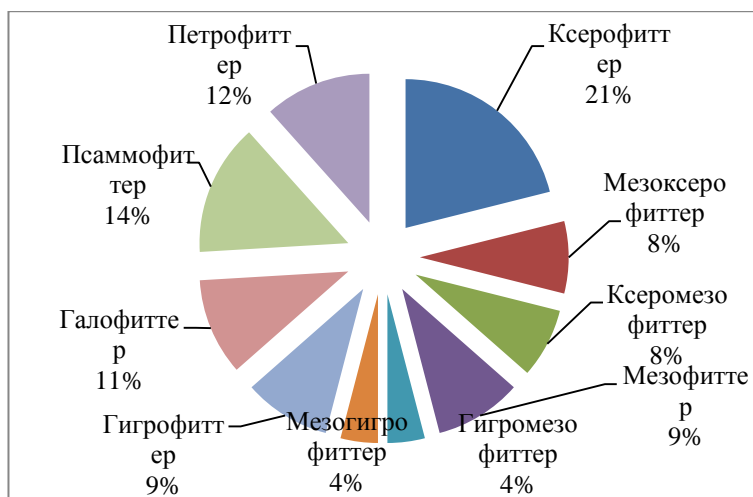


**3-гистограмма - зерттеу объектісінің флорасын ценодикалық талдау**

Экологиялық талдау жасау барысында зерттеу аймағында кең таралған ксерофиттер (78 түр) - 21%-ды құрайды, псаммофиттер (53 түр) - 14%, (43 түр) - 12% құрайды, галофиттер (39 түр) - 11%, гигрофиттер мен мезофиттер (35 түр) - 9% және мезоксерофиттер (29 түр) - 8%-ды құрайды (**4-кесте, 1-диаграмма**).

4- кесте - зерттеу объектісінің флорасын экологиялық талдау

Морфологиялық топтар	Түр саны	%
Ксерофиттер	78	21
Мезоксерофиттер	29	8
Ксеромезофиттер	28	8
Мезофиттер	35	9
Гигромезофиттер	15	4
Мезогигрофиттер	15	4
Гигрофиттер	35	9
Галофиттер	39	11
Псаммофиттер	53	14
Петрофиттер	43	12
<b>Барлығы</b>	<b>370</b>	<b>100</b>

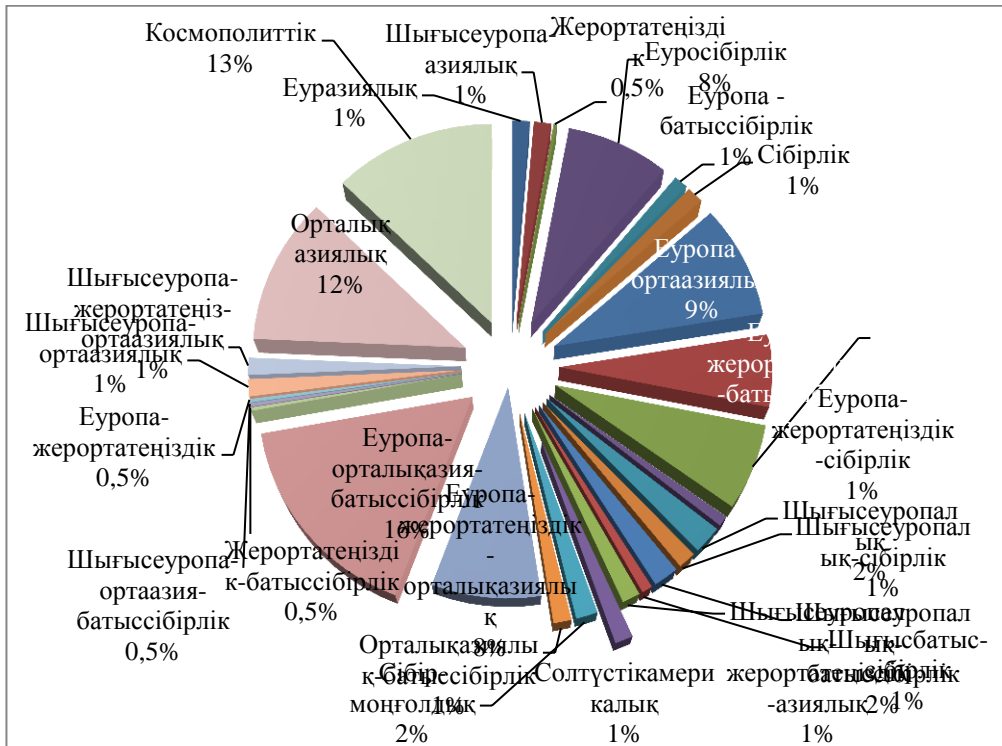


1 - диаграмма - зерттеу объектісінің флорасын экологиялық талдау

5- кесте - зерттеу объектісінің флорасын географиялық талдау

Ареал топтары	Географиялық атауы	Түр саны	%
Бореальді	Еуразиялық	5	1
	Шығысеуропа-азиялық	5	1
	Еуропа-жерортатеңіздік	1	0,5
	Еуросібірлік	30	8
	Еуропа - батыссібірлік	4	1
	Сібірлік	5	1
	Еуропа - ортаазиялық	33	9
	Еуропа – жерортатеңіздік - батыссібірлік	21	6
	Еуропалық	25	7
	Еуропа-жерортатеңіздік-сібірлік	3	1
	Шығысеуропалық	8	2

		Шығысеуропалық-сібірлік	5	1
		Шығысеуропалық-батыссібірлік	7	2
		Шығысбатыс-сібірлік	3	1
		Шығысеуропалық-жерортатеңіздік-азиялық	5	1
		Солтүстікамерикалық	5	1
	Дала	Сібір-моңғолдық	6	2
		Орталықазиялық-батыссібірлік	5	1
		Еуропа-жерортатеңіздік-орталықазиялық	30	8
		Еуропа-орталықазия-батыссібірлік	61	16
		Жерортатеңіздік	1	0,5
		Жерортатеңіздік-батыссібірлік	1	0,5
		Шығысеуропа-ортаазия-батыссібірлік	1	0,5
		Шығысеуропа-ортаазиялық	5	1
		Шығысеуропа-жерортатеңіз-ортаазиялық	5	1
	Шөл дала	Орталық азиялық	43	12
	Космополитті	Космополиттік	47	13
		<b>Барлығы:</b>	<b>370</b>	<b>100</b>



**2-диаграмма - зерттеу объектісінің флорасын географиялық талдау**

Географиялық талдау жүргізу барысында тіркелген өсімдіктер түрлерінің бірінші орында 16% (61 түр) – Еуропа – орталықазия - батыссібірлік, екінші орында 13 % (47 түр) - Космополиттік, үшінші орында 12% (43 түр) - Орталық азиялық, төртінші орында 9% (33 түр) - Еуропа – ортаазиялық аймақтарында кең таралғаны анықталды

(5-кесте, 2-диаграмма). Қазақстан аумағында өсетін өсімдіктердің 677 эндемиялық түріне жататын 165 туыс, 44 тұқымдас таралған. Солтүстік Қазақстанда 26 эндем түрі бар. Эндемиялық талдау жасау барысында Жангелді ауданында 4 түр эндем түр болып табылды. Солтүстік Қазақстан бойынша 15%-ды және Қазақстан бойынша жалпы 0,6%-ды құрайды (6-кесте).

**Кесте 6 - зерттеу объектісінің флорасын эндемиялық талдау**

Тұқымдас	Туыс	Түр
Күрделігүлділер (Астровые) <i>Asteraceae Dumort.</i>	Гүлкекіре (Василек) <i>Centaurea</i>	Торғай гүлкекіресі (Василек тургайский) <i>Psephellus turgaicus (Klokov)</i> <i>A.L.Ebel (=Centaurea turgaica</i> <i>Klok.)</i>
Бұршақгүлділер (Бобовые) <i>Fabaceae Lindl.</i>	Астрагал (Астрагал) <i>Astragalus</i>	Қостанай астрагалы (Астрагал кустанайский) <i>Astragalus kustanaicus M.Pop.</i>
Лалагүлділер (Лилейные) <i>Liliaceae Juss.</i>	Қызғалдақ (Тюльпан) <i>Tulipa</i>	Торғай қызғалдағы (Тюльпан тургайский) <i>Tulipa</i> <i>turgaica Perzhogin</i>
Сабынкөктер (Норичниковые) <i>Scrophulariaceae Juss.</i>	Сиякөк (Льнянка) <i>Linaria</i>	Ұзынжемісті сиякөк (Льнянка длинноплодная) <i>Linaria dolichocarpa</i>

Сондықтан біздің зерттеуімізде Жангелді ауданында күрделігүлділер тұқымдасына жататын өсімдік түрлері, көпжылдық шөпті өсімдіктер, ксерофиттер кең таралғанын көрсетті. Өсімдіктер бөлімі негізінен Еуропа-орталықазия-батыссібірлік түрлерден тұрады. Дала өсімдіктері мен шөл дала өсімдіктері көп кездеседі. Жангелді ауданы флорасы өсімдіктерге бай, бірақ өсімдіктері аз зерттелген.

Әдебиеттер тізімі:

1. Жангельдинский район // Казахстан. Национальная энциклопедия. - Алматы: Қазақ энциклопедиясы, 2005.
2. Батишев-Тарасов С.Д. Большой Тургай. 1959. 3 с.
3. Брагина Т.М., Рачковская Е.И., Евстифеев Ю.Г., Брагин Е.А., Иващенко А.А., Цутер Ш., Нелина Н.В., Клебельсберг Е. Естественно-научное обоснование создания государственного природного резервата «Алтын Дала» /под ред. Брагиной Т.М./, Астана, 2008. – 251 с. (рук.)
4. // <https://altyndala.kspi.kz/pages/Article/1.pdf>

УДК 57.087.1

## ДИНАМИКА И ПРОФИЛАКТИКА ЗАБОЛЕВАНИЯ КРАСНУХОЙ В КОСТАНАЙСКОЙ ОБЛАСТИ

Панченко Виолетта Руслановна