

**МИНИСТЕРСТВО ОБРАЗОВАНИЯ И НАУКИ РЕСПУБЛИКИ КАЗАХСТАН
МИНИСТЕРСТВО ОБРАЗОВАНИЯ И НАУКИ РОССИЙСКОЙ ФЕДЕРАЦИИ**

**КОСТАНАЙСКИЙ ГОСУДАРСТВЕННЫЙ
ПЕДАГОГИЧЕСКИЙ ИНСТИТУТ
ЮЖНО-УРАЛЬСКИЙ ГОСУДАРСТВЕННЫЙ
ГУМАНИТАРНО-ПЕДАГОГИЧЕСКИЙ УНИВЕРСИТЕТ**



**«ИНСТИТУЦИОНАЛЬНАЯ ПЕРЕЗАГРУЗКА
ОБРАЗОВАТЕЛЬНОЙ СИСТЕМЫ»**

сборник научных трудов

Костанай, 2018 г.

УДК 37.0
ББК 74.00
И 72

РЕДАКЦИОННАЯ КОЛЛЕГИЯ

Главный редактор	Е. Әбіл
Заместитель редактора	Б. Баймухамбетова
Члены редакционной коллегии	А. Күзембайұлы К. Бримжанова

И 72 «Институциональная перезагрузка образовательной системы». – Сборник научных трудов. – Костанай: КГПИ, 2018. – 106 с.

ISBN 978-601-7934-31-6

В сборник научных трудов входят научные статьи ученых Южно-Уральского государственного гуманитарно-педагогического университета. Здесь рассматривается широкий круг проблем российской науки по естественному и гуманитарному направлению научного знания. Сборник представляет интерес для студентов, магистрантов различных направлений подготовки, а также ученых, педагогов и специалистов различных областей научного знания.

УДК 37.0
ББК 74.00

Сборник издан согласно представленным материалам авторов статей.
Автор несет ответственность за содержание и достоверность статьи.

ISBN 978-601-7934-31-6

© Костанайский государственный педагогический институт, 2018
© Южно-уральский государственный гуманитарно-педагогический университет, 2018

Содержание

Вступительное слово проректора по научной работе ЮУрГГПУ	
<i>А.А. Саламатова</i>	4
<i>История университета Из века прошлого в век будущий</i>	5
<i>Асфандьярова Г.Н., Долгова В.И.</i> Исследование управления процессом психолого-педагогической коррекции агрессивного поведения старших школьников.....	8
<i>Гладкова Е.А., Комарова М.А., Долгова В.И.</i> Гендерные особенности проявления лидерских качеств у подростков.....	13
<i>Гладкова Е.А., Комарова М.А., Долгова В.И.</i> Особенности профессиональной идентичности педагогов дошкольных образовательных организаций.....	19
<i>Гольева Г.Ю., Гатина Я.Д., Долгова В.И.</i> Изучение взаимосвязи эмпатии и эмоциональной устойчивости у студентов-психологов.....	25
<i>Гольева Г.Ю., Кострова О.П., Долгова В.И.</i> Исследование ситуативной тревожности у студентов первого курса в сессионный период.....	31
<i>Гольева Г.Ю., Кострова О.П., Долгова В.И.</i> Изучение взаимосвязи самооценки и ситуативной тревожности в юношеском возрасте.....	34
<i>Долгова В.И., Капитанец Е.Г., Кондрашова Д.С.</i> Моделирование процесса формирования межличностных отношений детей старшего дошкольного возраста с нарушением зрения.....	39
<i>Долгова В.И., Крыжановская Н.В., Кузнецова Е.А.</i> Исследование развития лидерских качеств у старших подростков.....	45
<i>Киселёва С.Ю., Долгова В.И.</i> Формирование конструктивных стратегий разрешения конфликтного поведения педагогического персонала дошкольного образовательного учреждения.....	50
<i>Мелентьева Д.М., Долгова В.И.</i> Исследование влияния уровня тревожности на адаптацию пятиклассников.....	55
<i>Белевитин В.А., Тюнин А.И., Зайцев В.С.</i> Оценка общесистемных угроз информационной безопасности образовательных организаций.....	60
<i>Белевитин В.А., Тюнин А.И., Ульянова В.Г.</i> Квалиметрическая оценка профессиональных и личных качеств педагогов образовательных организаций....	64
<i>Конев Л.М., Зеленко А.Ф., Чёрная Е.В.</i> К истории российской общеобразовательной школы: императорской, советской, президентской.....	69
<i>Немудрая Е.Ю.</i> Оценка уровней сформированности компетенций студентов в рамках дисциплины «Педагогика» на примере ФОС Межрегионального сетевого педагогического университета (МСПУ).....	72
<i>Анфалова Л.В.</i> Место и функции международного отдела в системе управления университета.....	75
<i>Долгова В. И., Рокицкая Ю. А., Семенова Е. С.</i> Психологическая безопасность образовательной среды вуза как фактор учебно-профессиональной мотивации студентов.....	80
<i>Михайлова Т.А., Кравцова Л.М., Коняхина Г.П.</i> Особенности воспитательной работы в Высшей школе физической культуры и спорта ЮУрГГПУ.....	87
<i>Михайлова Т.А., Кравцова Л.М., Коняхина Г.П.</i> Организация и проведение подвижной перемены в школе.....	90
<i>Цилицкий В.С.</i> Теоретические регулятивы проблемы профессиональной подготовки педагогов-дефектологов к тьюторской деятельности.....	94
<i>Юздова Л.П., Нестерова Л.Ю., Чепуренко А.А.</i> Омонимия как проявление системности языка (на примере признаков и качественно-обстоятельственных фразеологизмов русского языка).....	98
<i>Типушков С.В.</i> Поиски путей адаптации первоклассников.....	102

Изучение взаимосвязи эмпатии и эмоциональной устойчивости у студентов-психологов

Study the relationship between empathy and emotional stability in psychology students

Гольева Г.Ю., Гатина Я.Д., Долгова В.И.

Южно-Уральский государственный гуманитарно-педагогический университет

Статья посвящена изучению взаимосвязи эмпатии и эмоциональной устойчивости у студентов первого курса факультета психологии ФГБОУ ВО «ЮУрГГПУ». В работе представлен системный анализ теоретических аспектов исследуемой проблемы, а так же количественная и качественная интерпретация экспериментальных данных.

Ключевые слова: эмпатия, эмоциональная устойчивость.

Key words: empathy, emotional stability.

Реализация профессиональной деятельности педагога-психолога предполагает актуализацию умений анализировать влияние внешних психоэмоциональных воздействий на внутреннее эмоциональное состояние, регулировать собственные эмоциональные реакции и поведение, использовать рациональные установки при анализе своей жизненной перспективы, эффективно взаимодействовать с субъектами образования, что предполагает высокий уровень сформированности эмоциональной устойчивости с опорой на личностный потенциал педагога-психолога. Это обстоятельство определяет актуальной заявленной проблемы выявления взаимосвязи эмпатии и эмоциональной устойчивости. Эмпатия как коммуникативное свойство личности студента способствует разрешению глубоких человеческих вопросов и открывает новые возможности для более эффективного воздействия на личность в общении. Эмоциональная устойчивость предполагает свойство эмоциональной сферы личности, способствующее успешному достижению цели деятельности в сложной эмоциогенной обстановке и позволяющей гибко реагировать на сложившуюся ситуацию с сохранением внутреннего эмоционального баланса.

Целью исследования данной работы является теоретическое обоснование и экспериментальное исследование взаимосвязи эмпатии и эмоциональной устойчивости у студентов-психологов. Для осуществления заявленной цели необходимо решить следующие задачи:

1. Изучить понятие эмпатия в теоретических исследованиях.
2. Изучить феномен эмоциональной устойчивости в теоретических исследованиях.
3. Определить этапы, методы и методики исследования эмпатии.
4. Охарактеризовать выборку и провести анализ результатов констатирующего эксперимента.
5. Количественный и качественный анализ с использованием критерия математико-статистической обработки данных.
6. Разработать рекомендации по развитию эмпатии и формированию эмоциональной устойчивости у студентов-психологов.

Работа предполагает использование таких методов исследования как:

1. Теоретические: анализ и обобщение изучаемой литературы;
2. Эмпирические: констатирующий эксперимент и тестирование;
3. Математическая обработка данных.

Начальной точкой понятия «эмпатия» можно считать в рамках философских дисциплин, где данное понятие обозначалось как термин «симпатия» и было связано с развитием моральных чувств.

А.Г. Басова Писала, что термином «эмпатия» Э. Титченер перевел немецкое слово «Einführung» – «вчувствоваться в...», которым в эстетике описывался процесс понимания произведений искусства, объектов природы, склонность наблюдателя к отождествлению себя с наблюдаемым предметом, являющимся причиной переживания прекрасного [1, с. 255].

По мнению О.И Вагановой, и Н.В. Быстровой эмпатия – это эмоциональный отклик или интеллектуальный процесс [2, с.2].

Е.А. Горбатова анализируя составляющие элементы феномена эмпатия, выделяет альтруистическое направление; эмоциональную активность; широту эмоционального репертуара; адаптивную гибкость эмоций; коммуникативную; развитую экспрессию; способность к сингонии, наблюдательность, воображение, интуицию, способность к идентификации [3, с. 24]; эмпатия, аккумулируя в себе способность человека переживать те же чувства, которые испытывает другая личность, является выражением психологического принятия последней этим человеком.

Изучение эмоциональной устойчивости в психолого-педагогической литературе началось с исследования эмоций. Б. Спиноза в своих учениях об аффектах, говорил о динамическом единстве эмоций с другими психическими явлениями, полагая, что они оказывают не только регулирующее, но и дезорганизирующее влияние на деятельность.

В отечественной психологии возникновение термина эмоциональная устойчивость было вызвано изучением поведения человека, действующего в экстремальных условиях. Дальнейшим его развитием активно занимаются Долгова В.И., Гольева Г.Ю., Дорофеева Р.Д., Латюшин Я.В., Рокицкая Ю.А., М.В. Гоголева [4-8] Под эмоциональной устойчивостью понимают особую степень эмоционального возбуждения, которая не превышает пороговой величины, не нарушает поведение человека и даже положительно влияет на эффективность деятельности. Выявлены четыре основных подхода к определению понятия «эмоциональная устойчивость». Для первого характерно приближение эмоциональной устойчивости к проявлениям волевых качеств личности. Второй подход основывается на единстве энергетических и информационных характеристик психических свойств, на теории самоорганизации кибернетических систем. Третий подход по изучению и исследованию эмоциональной устойчивости базируется на выявлении эмоциональных характеристик эмоциональной устойчивости. Четвертый подход основывается на том, что эмоциональная устойчивость определяется как интегративное свойство личности.

Существует большое количество возрастных периодизаций. Для нашего исследования мы будем использовать периодизацию Д. Бромля, т.к. считаем, что она является более полной и детализированной: Поздняя юность – 16-21, ранняя зрелость – 21-25.

В отечественной психологии для юношеского возраста характерно достижение нового уровня развития внутренней позиции, самосознания и самоуважения. В данном возрасте активно происходит становление личности, постановка образа мира, поиск своего места в данном мире, планирование своего будущего, а так же способов существования.

Выборку исследования по изучению взаимосвязи эмпатии и эмоциональной устойчивости у студентов первого курса факультета психологии ФГБОУ ВО «ЮУрГГПУ» составили 33 человека. 26 девушек и 7 юношей. Студенты обучаются по специальностям «Психология образования» и «Психология инклюзивного образования». Возрастной диапазон испытуемых в пределах 18-21 лет.

Нами был осуществлен констатирующий эксперимент, позволяющий определить уровень эмпатии и эмоциональной устойчивости у студентов.

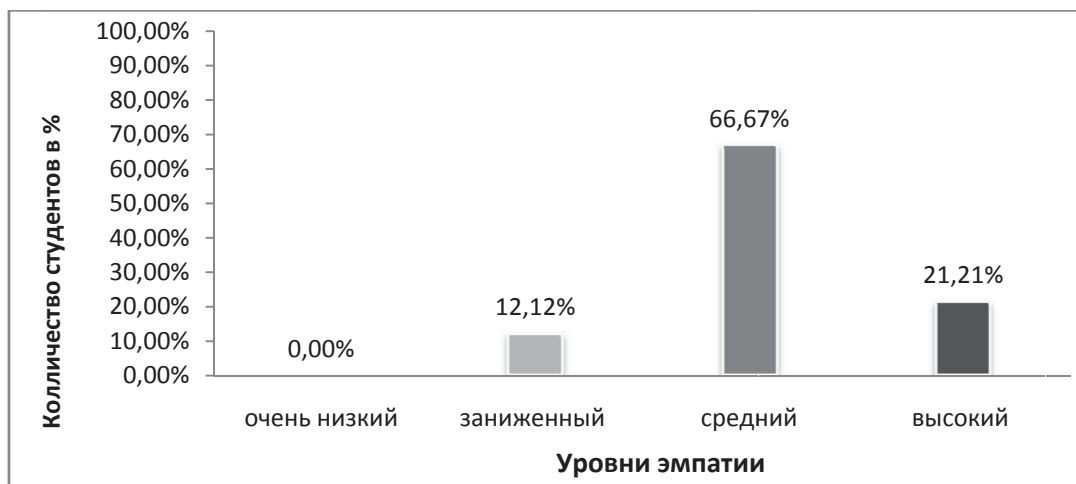


Рисунок 1. - Результаты исследования по «Методика диагностики уровня эмпатических способностей» В.В. Бойко у студентов-психологов

Как мы видим на рисунке 1 анализ общего уровня эмпатии по результатам теста В.В. Бойко «Методика диагностики уровня эмпатических способностей» удалось выявить следующие результаты:

Очень низкий уровень эмпатии не было выявлено ни у одного из студентов. Заниженный уровень эмпатии имеют 4 (12,12%) испытуемых. Средний уровень эмпатии имеют 22 (66,67%) испытуемых и высокий уровень эмпатии присутствует у 7 (21,21%) испытуемых.

Люди, у которых преобладает низкий или заниженный уровень эмпатии, не способны открыться другому человеку, не способны выражать тепло, понимание, поддержку и всякий эмоциональный отклик по отношению к другому человеку. Для людей, имеющих средний уровень эмпатии, характерно выражение тепла, доброты, понимания, поддержки и эмоционального отклика, но люди не готовы полностью проникнуться состоянием другого человека. Они готовы пожалеть человека, помочь ему, но углубляться в проблему не будут. И для людей с высоким уровнем эмпатии характерно полное проникновение в проблему и эмоциональное состояние человека. Такие люди не только выражают понимание, поддержку, тепло, заботу, но и проживают на себе то состояние, которое чувствует его собеседник.

Второй психодиагностический инструментарий мы использовали «Методика диагностики эмпатии» И.М. Юсупов.

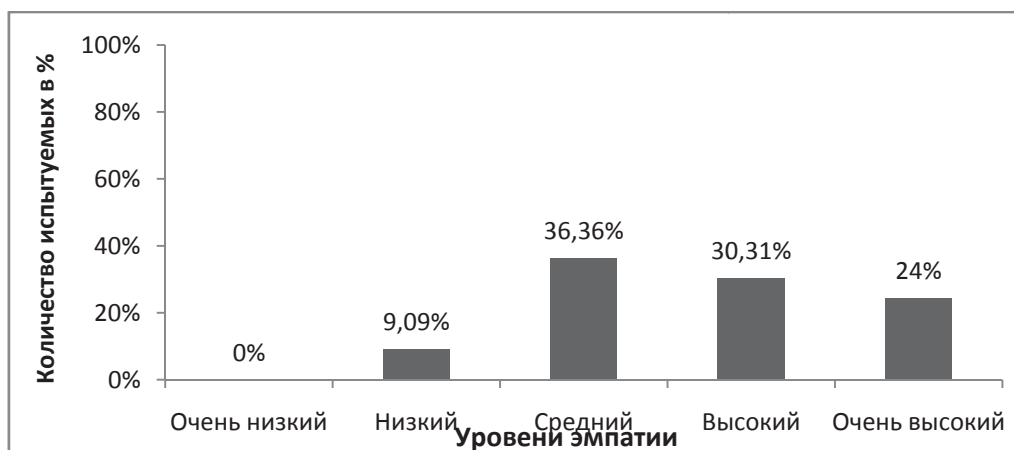


Рисунок 2. - Результаты исследования по «Методика диагностики эмпатии» И. М. Юсупова у студентов-психологов

По рисунку 2 мы можем видеть, что анализ общего уровня эмпатии по результатам теста «Методика диагностики эмпатии» И.М. Юсупова выявил следующие результаты:

Очень низкого и уровня эмпатии нет ни у одного из студентов, низкий уровень эмпатии присутствует у 3 (9,09%) испытуемых, у 12 (36,36%) испытуемых присутствует средний уровень эмпатии, 10 (30,31%) испытуемых имеют высокий уровень эмпатии, и очень высокий уровень эмпатии преобладает у 8 (24,24%) испытуемых.

Люди с низким уровнем эмпатии эгоистичны, равнодушны, закрыты, не общительны, не способны выражать поддержку и заботу. Люди со средним уровнем эмпатии способны выражению и пониманию эмоций, проблемы, способны к поддержке и пониманию, но не «проживают» проблему другого. И высокий уровень эмпатии характерен людей оптимистичный, щедрых, отзывчивых, которые проникают в проблему другого, готовы «прожить» вместе с вами те или иные эмоции.

И последний психодиагностический инструментарий, использованный нами, был «Айзенка личностный опросник» Г. Айзенка, направленный на выявление уровня эмоциональной устойчивости.

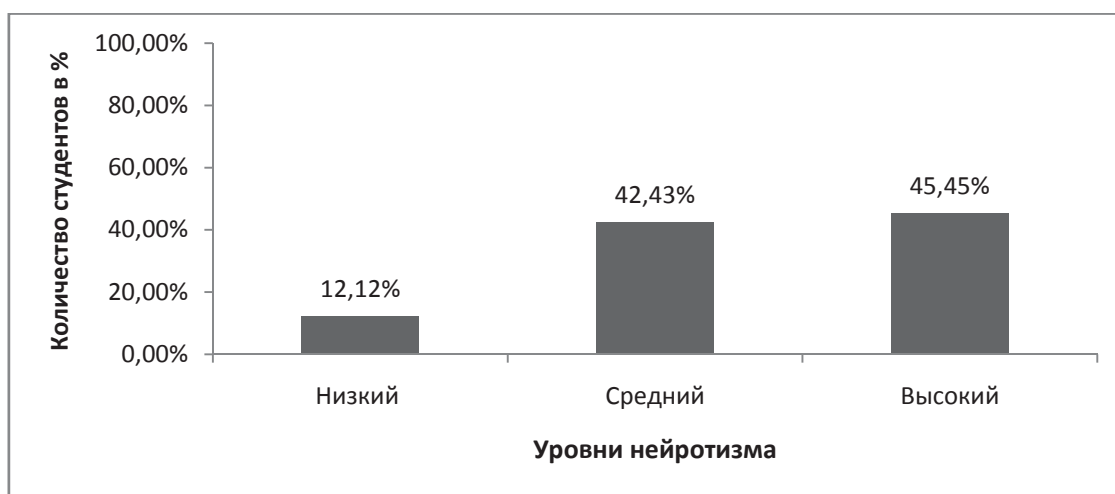


Рисунок 3. - Результаты исследования по шкале нейротизма методики «Личностный опросник» Г. Ю. Айзенка у студентов-психологов

На рисунке 3 представлен анализ общего уровня эмоциональной устойчивости методики «Личностный опросник» Г. Айзенка показал следующие результаты:

Низкий уровень эмоциональной устойчивости присутствует у 4 (12,12%) испытуемых, у 14 (42,43%) испытуемых имеется средний уровень и высокий уровень имеется у 15 (45,45%) испытуемых.

Для низкого уровня эмоциональной устойчивости характерно плохая адаптация, эмоциональная и нервная неустойчивость, депрессии, рассеянное внимание, неустойчивость в стрессовых ситуациях. Люди с низким уровнем эмоциональной устойчивости неуверенны в себе, раздражительны, впечатлительны и проявляют неадекватные действия в ответ. У людей, со средним уровнем эмоциональной устойчивости, эмоции так же не дают спокойствия. Люди все пустяки принимают на свой счет. Но продолжатся, это может короткое время. Эмоции могут сбить с колеи действий, а некоторые могут даже не повлиять. Для высокого уровня эмоциональной устойчивости характерно хорошая адаптация, устойчивость в любых ситуациях. Люди, с высоким уровнем эмоциональной устойчивости уверены в себе, не конфликтны, проявляют адекватные реакции.

С целью проверки гипотезы исследования был выбран критерий Спирмена, потому что он позволяет определить тесноту и направление корреляционной связи между двумя признаками, что нам и необходимо.

Но: корреляция между показателями эмпатии и эмоциональной устойчивости не отличается от 0.

H1: корреляция между показателями эмпатии и эмоциональной устойчивости отличается от 0.

По результатам расчетов (см. приложение 2) $r_{эм} = -0,16$ (связь обратная)

$$r_{кр} = \begin{cases} 0,34 & p \leq 0,05 \\ 0,45 & p \leq 0,01 \end{cases}$$

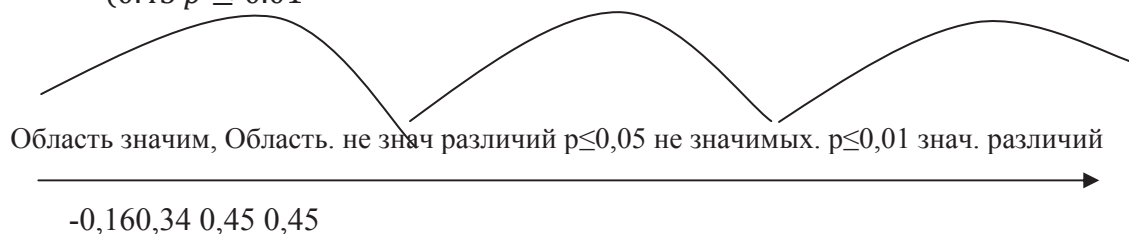


Рисунок 4. – Ось значимости

$r_{эм}$ находится в области не значимых различий, следовательно мы принимаем нулевую гипотезу.

Принимается Но. Связь между показателем эмпатии и эмоциональной устойчивости не отлична от 0. Т.е. между ними нет взаимосвязи между эмпатией и эмоциональной устойчивостью.

Выделим некоторые рекомендации по развитию эмпатии и коррекции эмоциональной устойчивости:

Для развития эмпатии у будущих педагогов-психологов можно применить множество методик, для достижения данной цели. Можно использовать такие игры как «Скульптор и глина», «Смена ролей», «За спиной», «Зеркальное отражение». Так же можно использовать следующие рекомендации:

1. Обращение только по имени, т.к. имя собственное является мощным стимулом установления контакта
2. Выражение чувств через речь.
3. Обязательный компонент «активное слушание».
4. «Поглаживание»

Для коррекции эмоциональной устойчивости можно использовать: дыхательную гимнастику, комплекс физических упражнений, а так же семинарские занятия, лекции, групповые дискуссии. На данных занятиях можно использовать следующие темы:

1. Понятие эмоциональной устойчивости в психолого-педагогической литературе;
2. Понятие эмоции. Теории эмоциональных явлений;
3. Характеристика структуры и содержания эмоциональной устойчивости;
4. Становление и формирование компонентов эмоциональной устойчивости;
5. Эмоциональная устойчивость как ключевая компетенция психолога.

Таким образом, для изучения взаимосвязи эмпатии и эмоциональной устойчивости у студентов первого курса факультета психологии ФГБОУ ВО «ЮУрГГПУ» нами были отобран следующие психодиагностический инструментарий: «Методика диагностики эмпатии» (И.М. Юсупов), «Методика диагностики уровня эмпатических способностей» (В.В. Бойко) и Методика «Личностный опросник» (А Айзенк). Характеристику выборки составили 33 студента, из которых 26 девушки и 7 юношей.

По результатам теста Бойко В.В. «Методика диагностики уровня эмпатических способностей» было что у большинства студентов преобладает средний уровень эмпатии.

По результатам теста И.М. Юсупова «Методика диагностики эмпатии» было выявлено, что у большего процента студентов преобладает средний и высокий уровень эмпатии.

По результатам методики А. Айзенка «Личностный опросник» мы выявили, что у большинства студентов средний уровень эмоциональной устойчивости.

По результатам математической обработки данных с применением критерия ранговой корреляции Спирмена, мы пришли к выводу, что у данной выборки испытуемых не прослеживается корреляционная связь между показателями эмпатии и эмоциональной устойчивости.

Список литературы

1. **Басова, А.Г.** Понятие эмпатии в отечественной и зарубежной психологии // Молодой ученый. – 2012. – №8. – С. 254–256.
2. **Ваганова, О.И.,** Быстрова Н.В. Формирование педагогической эмпатии у бакалавров профессионального обучения // Концепт. – 2015. – № 06. – С. 1–6.
3. **Горбатова, Е.А.** Эмпатия: психологическая структура и механизмы реализации // Ученые записки Санкт-Петербургского государственного института психологии и социальной работы. – 2014. – №1. – С.23–29.
4. **Гоголева, М.В.** Формирование эмоциональной устойчивости студентов // Вестник Совета молодых ученых и специалистов Челябинской области. – 2014. №1. – С. 18–22.
5. **Долгова, В.И.** Понятие «восприятие эмоций» в психологии / Методология и методика формирования научных понятий у учащихся школ и студентов вузов: материалы XII Международной науч.-практ. конф. 16-17 мая, 2005 г. – Челябинск: изд-во ИИУМЦ «Образование», 2005. – Ч.1. – 206 с.
6. **Долгова, В.И.,** Дорофеева Р.Д., Латюшин Я.В. Формирование эмоциональной устойчивости личности / Студенческая молодежь и факторы риска злоупотребления ПАВ – Уфа, 2006. – 74–81с.
7. **Долгова, В.И.,** Рокицкая Ю. Адаптационный потенциал и эмоциональная устойчивость в профессиональном самоопределении студентов. – Челябинск: РЕКПОЛ, 2010. – 209с.
8. **Долгова, В.И.,** Гольева Г.Ю. Эмоциональная устойчивость личности: Монография – М.: Издательство «Перо», 2014. – 173 с.

Сведения об авторах

Гольева Галина Юрьевна – кандидат психологических наук, доцент кафедры теоретической и прикладной психологии Южно-уральского государственного гуманитарно-педагогического университета, golevag.78@mail.ru.

Гатина Яна Дамировна – бакалавр факультета психологии Южно-уральского государственного гуманитарно-педагогического университета, gatina.yana.96@mail.ru.

Долгова Валентина Ивановна – декан факультета психологии, Южно-Уральский государственный гуманитарно-педагогический университет, доктор психологических наук, профессор, 23a12@list.ru.